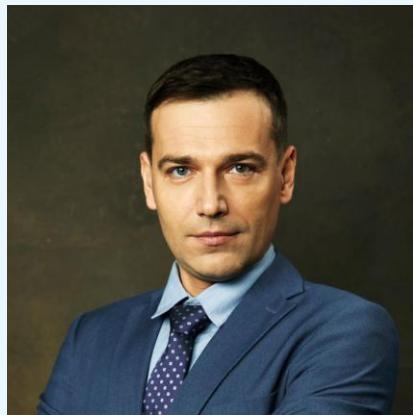


Научно-практическая конференция «Оценочная деятельность и судебная экспертиза:
современные условия, актуальная практика и перспективы развития»
03–04.04.2025, Самара

Оценка IT-продуктов

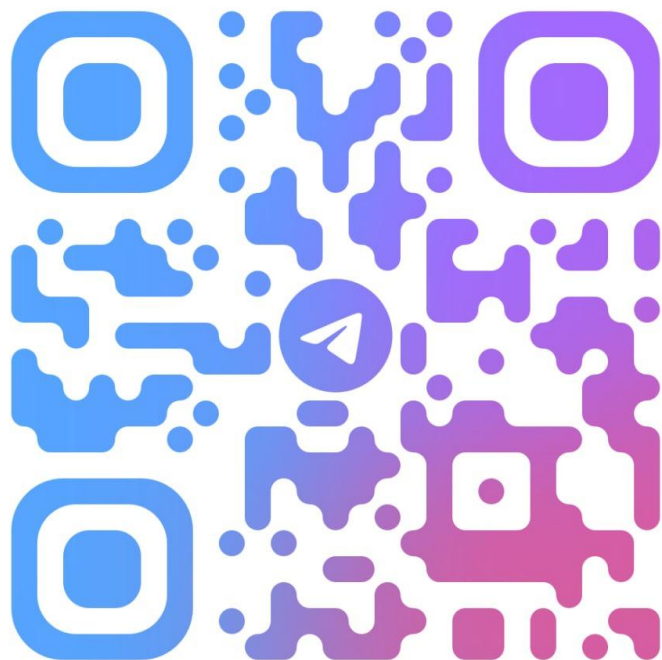


ИЛЬИН

Максим Олегович

Генеральный директор
Ассоциации «СРОО «Экспертный совет», к.э.н.

Материалы конференции будут доступны в группе ЭС



@EXPSOVET

t.me/expsovet



Актуальность



Актуальность




В последние годы в десятки раз возросло количество споров в отношении **стоимости** и **стоимостных показателей** ИТ-продуктов.

Примеры ИТ-продуктов:

- права на ИТ-продукты (сайты, программы для ЭВМ);
- выполненные работы (качественно / некачественно выполненные работы), связанные с ИТ-продуктами;
- невыполненные работы, связанные с ИТ-продуктами;
- работы по устранению недостатков ИТ-продуктов.



Обсуждение проекта

 **ЭКСПЕРТНЫЙ СОВЕТ**  **ЭКСПЕРТНЫЙ СОВЕТ**
СОЮЗ СУДЕБНЫХ ЭКСПЕРТОВ  **РЭУ.РФ**
ФЕДЕРАЛЬНОЕ АГЕНТСТВО ПО ТЕХНИЧЕСКОМУ РЕГУЛИРОВАНИЮ И МЕТРОЛОГИИ
ИМЕНИ Г.В. ПЛЕХАНОВА

MP-1/25 от 06.04.2025
рецензия документа

«УТВЕРЖДАЮ» «УТВЕРЖДАЮ» «УТВЕРЖДАЮ»

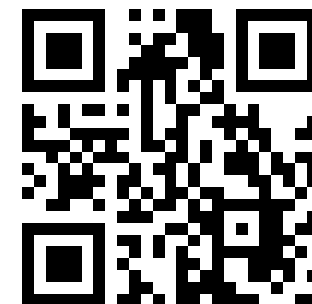
Генеральный директор,
Ассоциации «СРОО «Экспертный совет», к.э.н.

Председатель Правления
Союза судебных экспертов
«Экспертный совет», к.э.н.

Заведующая кафедрой
«Экономические
и правовые экспертизы»
РЭУ им. Г.В. Плеханова, к.э.н.

_____/М.О. Ильин/ _____/В.И. Лебединский/ _____/К.Е. Калинкина/

Проект вынесен
на открытое обсуждение:



Разработка на принципах краудсорсинга.
Основные участники разработки: Ильин М.О.,
Аболенцева О.Ю., Безик О.В., Киршина Н.Р.,
Лебединский В.И., Астраханцева И.А.,
Зумберг А.В., Умурзакова Н.Ю., Шабля Е.Я.,
Авдошин А.С. и др.

В приложении приведена примечательная
судебная практика.

МЕТОДИЧЕСКИЕ РЕКОМЕНДАЦИИ

по определению стоимости и иных стоимостных показателей в отношении ИТ-продуктов
(проект от 25.03.2025)

1. Вводные положения:

1.1. Методические рекомендации носят рекомендательный характер, предназначены для подготовки отчетов об оценке, заключений эксперта по результатам судебной экспертизы (в первую очередь – оценочной, в т.ч. в рамках комплексной), заключений специалиста, а также рецензий на соответствующие заключения.

1.2. Методические рекомендации **описывают** определение стоимостных показателей в отношении прав на ИТ-продукты и связанных с ними работ (услуг), а также понесенных и требуемых расходов (затрат).

1.3. Используемая терминология (с учетом положений **12-14**, а также п. 13.3):

- **ИТ-продукт** (продукт из сферы информационных технологий) – результат выполнения работ / оказания услуг в сфере информационных технологий. Например, программа для электронно-вычислительной машины, база данных, интернет-сайт;
- **работы / услуги, связанные с ИТ-продуктами** – работы / услуги по разработке, установке, сопровождению ИТ-продуктов (включая их частные случаи: модернизацию, развитие, внедрение, устранение ошибок / недостатков и т.д.);
- **расходы (затраты), связанные с ИТ-продуктами** – затраты на работы / услуги, связанные с ИТ-продуктами;
- **технологический стек** – набор технологий, инструментов и платформ, используемых для разработки ИТ-продуктов. Его **типowymi компонентами являются**: языки программирования, базы данных, **библиотеки**, фреймворки, серверное программное обеспечение, прочие инструменты и сервисы;
- **ИТ-инфраструктура** – совокупность технологических средств и сервисов, необходимых для функционирования ИТ-продукта или выполнения работ / оказания услуг, связанных с ИТ-продуктом. Ее **типowymi компонентами являются** аппаратное и программное обеспечение, решения передачи



Проблемы с терминологией

Терминология ключевых НПА может отличаться от:

- терминологии анализируемых договоров и иных материалов Дела;
- общепризнанной учебно-методической, статистической и аналитической литературы в сфере ИТ;
- а также лексики ИТ-специалистов.

Иногда НПА вообще не содержат определения отдельных понятий или противоречат друг другу.

В отчетах об оценке / заключениях следует описать используемую терминологию. Ориентироваться следует на разъяснения Минцифры, а также профильные стандарты.



Оценка в правовом поле 135-ФЗ/73-ФЗ

135-ФЗ

Затраты, связанные с ИТ-продуктами, не являются объектом оценки, могут быть иной расчетной величиной (п.п. 6 п.4 ФСО IV).

73-ФЗ

Примеры вопросов по стоимости и стоимостным показателям:

- определить рыночную стоимость программного обеспечения ...;
- определить стоимость (рыночную) работ (услуг) ...;
- определить стоимость (рыночную) качественно выполненных работ ...;
- определить стоимость (рыночную) работ по доработке...;
- определить стоимость фактически выполненных работ в соответствии с условиями договора...;
- определить величину фактически понесенных расходов на



Узнать больше — в Приложении



Взаимосвязь экспертиз

**«СТОИМОСТНАЯ»
экспертиза**



**компьютерно-
техническая
экспертизы (КТЭ)**

Вопросы компьютерно-технической экспертизы

Вопросы КТЭ обычно направлены на установление в отношении ИТ-продукта:

1. объема выполненных работ (качественно выполненных, по отдельным этапам ...);
2. соответствия работ/услуг или продукта условиям договора и тех. задания;
3. работоспособности, возможности использования по назначению, в т.ч. частично;
4. причины невозможности использования продукта по назначению;
5. наличия признаков модификации программного обеспечения после его приемки;
6. наличия информационного обмена между модулями программного обеспечения или внешними системами;
7. соответствия технической документации требованиям договора, технического задания, ГОСТам, законодательным требованиям;
8. наличия потребительской ценности продукта;
9. наличие недостатков и дефектов, их характеристика с учетом существенности и возможности устранения (критические / некритические); устранимые / неустраняемые);
10. причины наличия недостатков;
11. характера недостатков (явный или скрытый);
12. степени / процента готовности.



Подходы к оценке

Подходы оценки:

- затратный;
- сравнительный;
- доходный – применяется редко.



Расчетные модели – классические.

Специфика наблюдается в наборе факторов стоимости / элементов затрат, а также интенсивности их влияния на искомый стоимостной показатель.

MP Оценка стоимости прав на ИС



Специфика применения затратного подхода к оценке

Типовая структура стоимости / затрат:

№ п/п	Статья	Определение	
		стоимости	затрат
1	Затраты на приобретение лицензий для используемого ПО	+	+
2	Заработная плата участников выполнения работ	+	+
3	Содержание административно-управленческого персонала	+	+
4	Обязательные страховые взносы	+	+
5	Амортизационные отчисления в период разработки	+	+
6	Аренда основных средств / права пользования ИТ-инфраструктурой	+	+
7	Прочие расходы (материалы, услуги сторонних организаций, обучение персонала, командировочные расходы и т.д.)	+	+
8	Налоги и сборы (за исключением НДС)	+	+
9	Прибыль	+	-
10	НДС	+	-

Акценты внимания:

- проверка на рыночный характер (нужна / нет);
- «издержки масштаба»,
- разные ставки НДС,



Специфика применения затратного подхода к оценке

При определении трудозатрат на разработку ПО учитываются факторы:

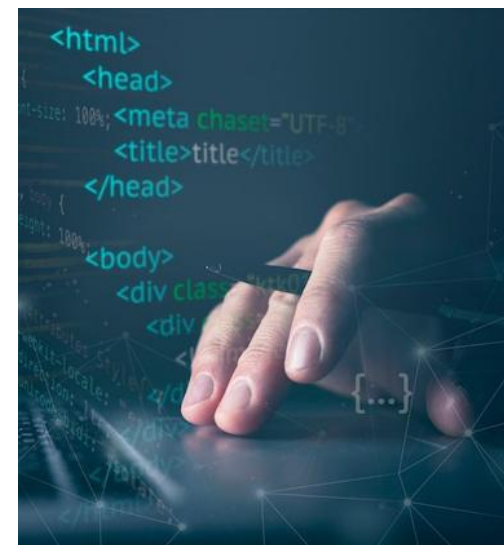
- объем исходного кода;
- объем заимствованного кода;
- технологический стек;
- количество и объем технической сопроводительной документации на ПО;
- количество и сложность функций обработки информации;
- численность и квалификация специалистов, участвующих в разработке;
- специальные требования к ПО (например, отказоустойчивость);
- защищенность от несанкционированного воздействия;
- необходимость проведения специального тестирования, сертификации, лицензирования программного обеспечения;
- возможность интеграции с внешними сервисами (например, возможности работы в вычислительной сети, наличие и функционал API);
- срок выполнения (степень срочности).



Специфика применения сравнительного подхода к оценке

Возможные единицы сравнения:

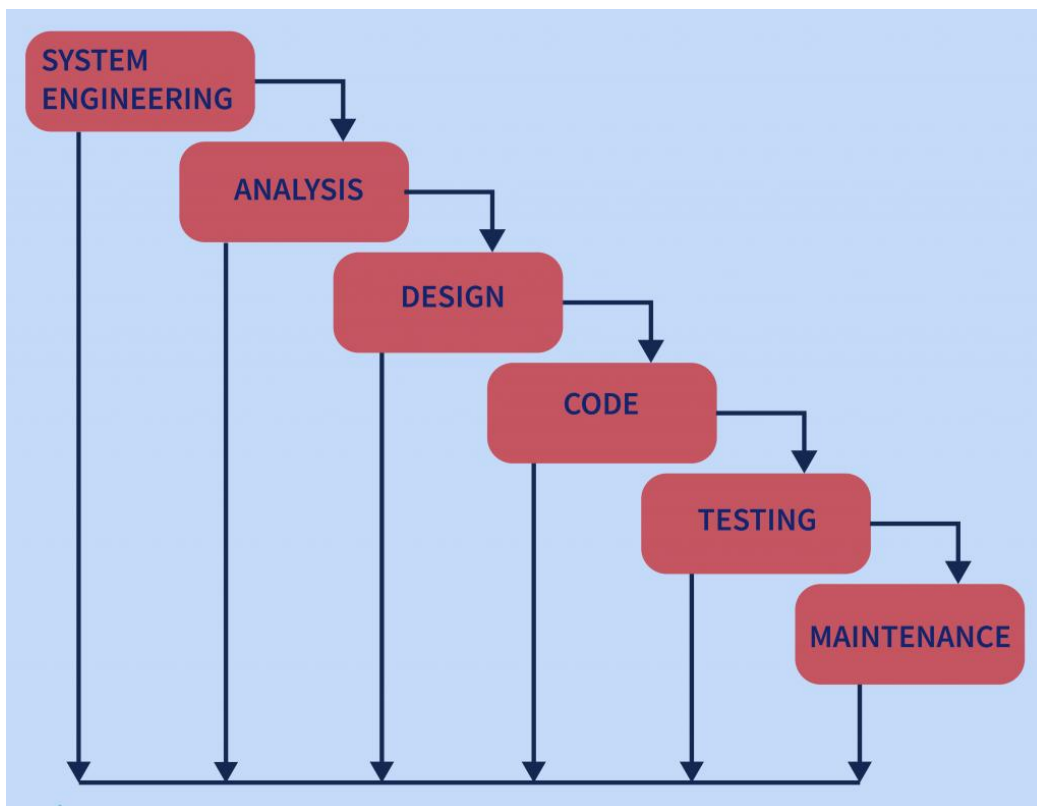
- объем исходного кода;
- количество записей в базе данных;
- количество функциональных точек;
- срок (тех.поддержки, действия лицензии и т.д.);
- производительность (количество одновременных пользователей, подключений, транзакций, пропускная способность и т.д.).



Необходима сопоставимость объекта оценки и аналогов, например, в части:

- функционала программного обеспечения;
- используемого технологического стека;
- качества и объема исходного кода;
- используемой ИТ-инфраструктуры;
- трудоемкости и сложности формирования записей в базе данных;
- соответствия специфическим требованиям (лицензия ФСТЭК на ТЗКИ и т.д.).

Модель расчета затрат на разработку



Наиболее известной является Модель расходов на разработку (Constructive Cost Model, COCOMO).

Возможные типовые методические сложности при оценке

1. **Уникальность** ИТ-продукта.
2. **Частичное выполнение** работ (оказание услуг), связанных с ИТ-продуктом.
3. **Отсутствие учета** фактически понесенных затрат.
4. **Спор о качестве** выполненных работ (оказанных услуг).
5. Необходимость установления **частичного заимствования** кода или готовых модулей.
6. Полное или частичное **функциональное (моральное) устаревание** ИТ-продукта ввиду наличия или появления новых функциональных аналогов или технологий производства.
7. **Нерыночный характер** затрат, связанных с ИТ-продуктами.



Максим ИЛЬИН

- Генеральный директор Ассоциации «СРОО «Экспертный совет»
- Генеральный директор Союза судебных экспертов «Экспертный совет»
- преподаватель кафедры «Судебные экономические экспертизы» ГОУ ВПО «РЭУ им. Г.В. Плеханова»

+7(800) 200-29-50, +7(916) 287-66-34,
imo@srosovet.ru

srosovet.ru
sudsovet.ru

