



Российский экономический университет им. Г.В. Плеханова

Выпускная квалификационная работа
(магистерская работа)

ТЕМА

**«Произведения искусства
как предмет судебной экспертизы»**

Выполнил:

Студент 3 курса

Факультета дистанционного образования

Горев Сергей Владимирович

группа 15.07В-ЮС1/19м

Научный руководитель:

Эрделевский Александр Маркович,

д-р юрид. наук, профессор

АКТУАЛЬНОСТЬ ТЕМЫ ИССЛЕДОВАНИЯ

Фальшивых картин русских художников на арт-рынке все больше. Но создать качественную подделку не так-то просто

Валерия Шафирко, Ольга Нижельская



«Последний да Винчи» или главная арт-афера XXI века: что известно о «Спасителе мира», самой дорогой картине в истории

Когда на рынке возник «Спаситель мира» — еще одна работа, приписываемая Леонардо да Винчи, так называемая «мужская «Мона Лиза», шумиха поднялась серьезная. Понятно, что перспектива получить в частную или публичную коллекцию работу великого миланца выпадает раз в жизни. И вот «Спаситель мира», проданный на аукционе Christie's в Нью-Йорке за рекордные \$450 миллионов, пропал... Или нет? Esquire попросил Анастасию Ландер помочь в этом разобраться.



Модные тенденции в мире фальшивок: как подделывали картины известных художников в СССР и России

Находка поддельного Малевича в Ростовском музее и скандал с подозрительным авангардом из коллекции Игоря Топоровско это хороший повод поговорить о том, как и что в нашем искусстве подделывали в разные десятилетия и от чего зависят изменены этой «моды».



«Христос в Эммаусе», Ян Вермеер Стоимость покупки: \$6 млн Голландский художник Хан ван Меереген, родившийся в конце XIX века, прославился работой над фальшивками в стиле Яна Вермеера. Богатство ему принесла картина «Христос в Эммаусе». Свою работу Меереген, работавший арт-дилером, в 1937 году продал под видом холста Вермеера. После этой сделки

5 самых громких подделок XX век

Текст: Иван Владимиров

В Финляндии раскрыто крупнейшее мошенничество на арт-рынке, продолжавшееся пяти лет. Галеристы - супруги Кати Марьятта Каркиайнен и Рейо Поллари - обманыв коллекционеров и аукционные дома, которые платили миллионы евро за картины, полагали, Матисса, Моне, Кандинского, русских и финских художников. Супруги при виновными как минимум в 30 доказанных фактах мошенничества.



Более половины работ русских художников на арт-рынке назвали фальшивыми

Более 55% работ русских художников на арт-рынке оказываются фальшивыми, заявили в лаборатории Научно-исследовательской независимой экспертизы им. Третьякова (НИНЭ). По ее данным, наиболее часто подделывают работы, созданные в 1960-х годах.

«Среди работ авторов шестидесятников насчитывается более 60% подделок», — говорится в сообщении НИНЭ (цитата по «РИА Новости»).

По данным НИНЭ, чаще всего подделывают работы следующих художников:

- Владимир Вейсберг — советский художник и теоретик искусства, один из видных мастеров «неофициального искусства»;
- Дмитрий Краснопевцев — русский художник, представитель неофициального искусства;
- Анатолий Зверев — советский художник-авангардист и график;
- Евгений Рухин — русский художник-нонконформист, представитель неофициального искусства.



PETR KOVALEV/TASS

Масштабная выставка Дома Фаберже в Эрмитаже обернулась громким скандалом. Организаторов обвиняют в том, что они выставляют подделки. Би-би-си изучила спор и обнаружила необычную коллекцию искусства с центрами в Петербурге, Германии и Италии, связанную с петербургским бизнесменом - знакомым Путина и бывшим бизнес-партнером Ротенбергов.

В начале января лондонский арт-дилер и коллекционер Андрей Ружников написал открытое письмо директору Эрмитажа, в котором назвал подделками и "вульгарным новоделом" ряд предметов на выставке "Фаберже – ювелир Императорского двора".

В музее не стали отвечать на вопрос, подлинные ли предметы выставлены в Зимнем дворце, а призвали экспертов к диалогу.

Но публичный диалог уже начался. И в нем ведущие российские и западные исследователи ювелирного дома разделяют сомнения в подлинности экспонатов, часть из которых связана с Константином Голощаповым. СМИ называют этого бизнесмена другом президента России.

Би-би-си также нашла в Италии культурный фонд, основанный женой Голощапова. Его почетным президентом является директор Эрмитажа Михаил Пиотровский.

Фонд посвящен наследию Леонардо да Винчи - и так же, как и в случае с Фаберже, устраивает выставки работ мастера, не признанных большинством экспертов.

ЦЕЛЬ, ОБЪЕКТ И ПРЕДМЕТ ИССЛЕДОВАНИЯ

Объект исследования



Нормативные документы, регулирующие деятельность по назначению, производству судебной экспертизы по определению стоимости/авторства/подлинности произведений искусства, регламентация анализа и применения результатов указанной экспертизы.

Предмет
исследования



Нормы права регулирующие общественные отношения хозяйствующих субъектов в сфере судебного производства при назначении, производстве и оценки результатов судебных экспертиз произведений искусства.

ЗАДАЧИ ИССЛЕДОВАНИЯ

Цель исследования заключается в рассмотрении с позиций современной экспертологии теоретических и правовых проблем судебной экспертной деятельности, осуществляемой по делам произведений искусства, и разработка на этой основе научно-практических рекомендаций по совершенствованию экспертной практики.

1. Выявление особенностей судебно-экспертной деятельности, осуществляемой по делам произведений искусства;
2. Установление роли судебной экспертизы произведений искусства;
3. Выявление специфики произведений искусства как объектов судебноэкспертного исследования;
4. Определение места судебных экспертиз произведений искусства, в классификации судебных экспертиз;
5. Обобщение практики назначения, производства и оценки судебных экспертиз произведений искусства.

СТРУКТУРА ИССЛЕДОВАНИЯ

Глава 1. ПОНЯТИЕ, СУЩНОСТЬ И ВИДЫ СУДЕБНОЙ ЭКСПЕРТИЗЫ В РОССИЙСКОМ СУДОПРОИЗВОДСТВЕ

- 1.1. Понятие и сущность судебной экспертизы в российском судопроизводстве
- 1.2. Виды судебных экспертиз в российском судопроизводстве
- 1.3. Объекты судебно-искусствоведческой экспертизы и их классификация
- 1.4. Место судебно-искусствоведческих экспертиз в системе судебных экспертиз и их классификация

Глава 2. ПРОЦЕССУАЛЬНО-ПРАВОВЫЕ ОСНОВЫ СУДЕБНО-ИСКУССТВОВЕДЧЕСКОЙ ЭКСПЕРТИЗЫ

- 2.1. Категория судебных дел, требующих проведения судебной экспертизы произведений искусства
- 2.2. Процессуально-правовые аспекты назначения, проведения и оценки судебно-искусствоведческой экспертизы

Глава 3. ПОРЯДОК НАЗНАЧЕНИЯ И ПРОИЗВОДСТВА СУДЕБНЫХ ЭКСПЕРТИЗ В РОССИЙСКОМ СУДОПРОИЗВОДСТВЕ

- 3.1. Порядок назначения и производства судебной экспертизы по произведениям искусства на стадии досудебного производства
- 3.2. Назначение и производство судебной экспертизы по произведениям искусства на стадии судебного разбирательства
- 3.3. Оценка заключения эксперта участниками судебного процесса

Глава 1. Понятие, сущность и виды судебной экспертизы в российском судопроизводстве

ЭКСПЕРТИЗА

**СПЕЦИАЛЬНЫЕ
ЗНАНИЯ**

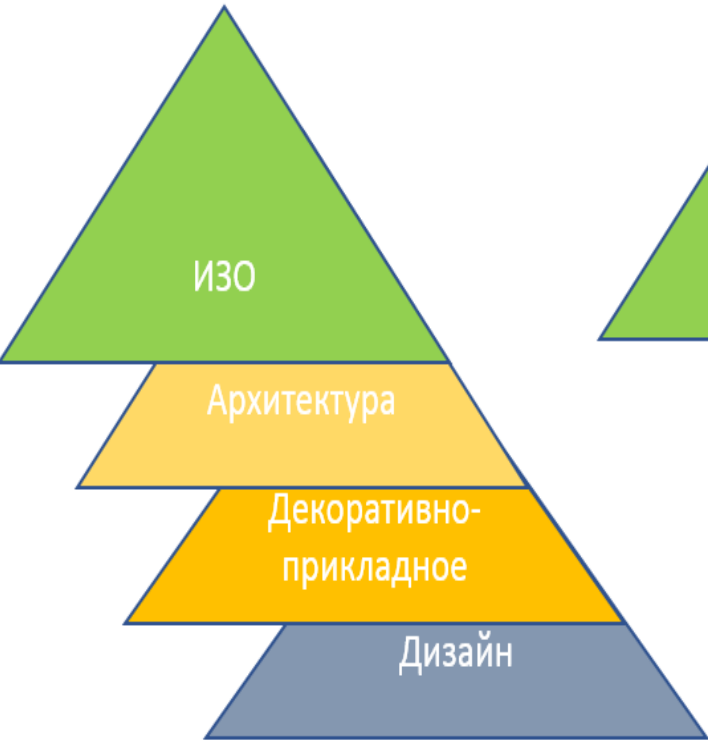
ПОНЯТИЯ

**ПРОИЗВЕДЕНИЕ
ИСКУССТВА**

ОБЪЕКТ СИЭ

ИСКУССТВО

Пространственные



Временные



Пространственно-временные (зрелищные)



Классификация судебных экспертиз

По характеру знаний

1. классы (типы);
2. роды;
3. виды;
4. разновидности (подвиды).

По месту проведения

1. в экспертных учреждениях;
2. вне экспертных учреждениях.

По объему исследования

1. основные;
2. дополнительные.

По последовательности проведения

1. первичные;
2. повторные.

По численности и составу экспертов

1. единоличные;
2. комиссионные;
3. комплексные.

**1 класс.
Криминалистические**

**2 класс. Судебные
медицинские и
психофизиологические**

**3 класс.
Судебные
инженерно-
технические**

**11 класс. Судебно-
экологические**

**12 класс.
Искусствоведческие**

**10 класс.
Пищевых
продуктов**

КЛАССЫ СЭ

**4 класс.
Судебные
инженерно-
транспортные**

**9 класс.
Сельскохозяйственные**

**5 класс.
Судебные
инженерно-
технологические**

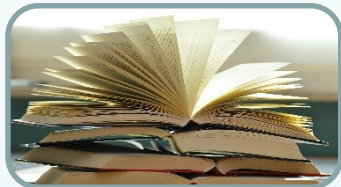
**8 класс. Судебно-
почвоведческие**

**7 класс. Судебно-
биологические**

**6 класс.
Судебные
экономические**

Классификация искусствоведческой экспертизы

литературных произведений



особо ценных музыкальных
инструментов



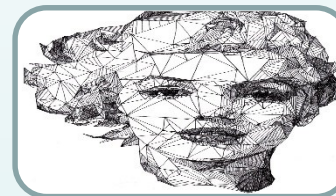
произведений живописи



антикварных изделий и предметов
коллекционирования



произведений графики



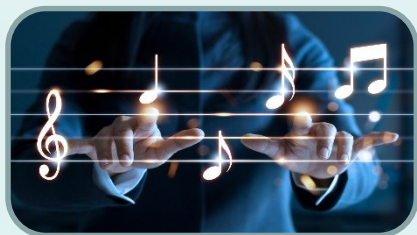
произведений скульптуры



кинофильмов и видеозаписей



музыкальных произведений



художественных произведений
народных промыслов



экспертиза художественных
фотоснимков



Глава 2. Правовые и процессуальные основы судебно-искусствоведческой экспертизы

Группы преступлений в сфере искусства

Первая группа	Вторая группа	Третья группа	Четвертая группа
уголовные дела о хищениях произведений искусства и антиквариата (ст. 164 УК РФ)	преступлений, расследование которых требует проведение судебной искусствоведческой экспертизы, отдельно следует выделить мошенничество (ст. 159 УК РФ)	отнести плагиат - присвоение авторства, причинившее крупный ущерб автору или иному правообладателю (ч.1 ст. 146 УК РФ)	о незаконном распространении порнографических материалов (порнографии) или предметов порнографического содержания (ст. 242 УК РФ)
о невозвращении на территорию Российской Федерации предметов художественного, исторического и археологического достояния (ст. 190 УК РФ)			о возбуждении ненависти либо вражды, а равно унижении достоинства человека либо группы лиц по признакам пола, расы, национальности, языка, происхождения, отношения к религии, а равно принадлежности к какой-либо социальной группе, совершенные публично или с использованием средств массовой информации (ст. 282 УК РФ)
об уничтожении или повреждении памятников истории и культуры (ст. 243 УК РФ)			
о контрабанде культурных ценностей (ст. 226.1 УК РФ)			

Портрет преступника



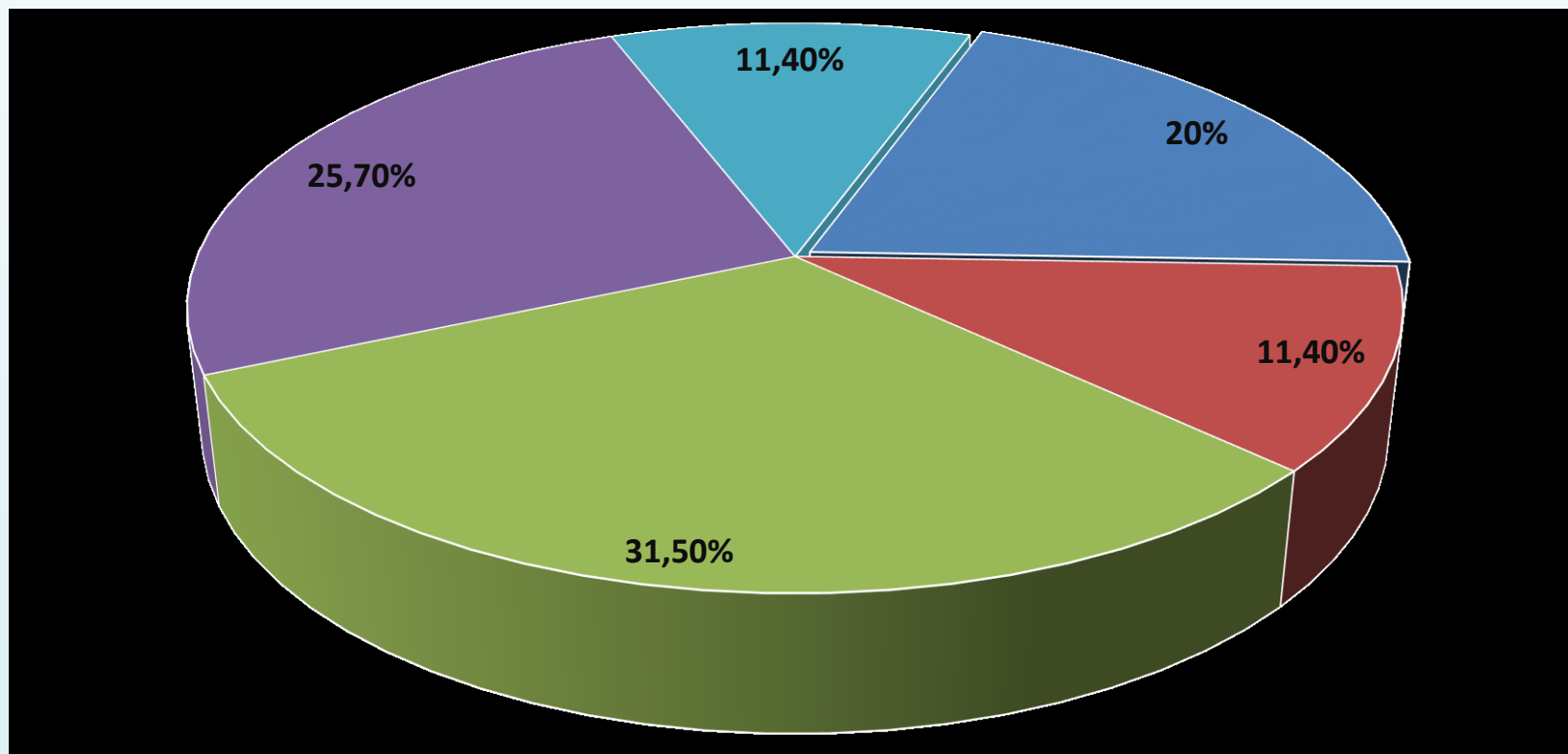
преступления совершают в основном лица в возрасте до 30 лет — 62,9%

лиц с высшим образованием, совершивших хищения культурных ценностей, в 3,3 раза превышает аналогичный показатель для похитителей иного имущества

Наибольшей популярностью у преступников являются иконы (75%)

В основном культурные ценности похищаются из квартир и частных домовладений (>50%)

Лица, совершивших преступные посягательства на предметы и документы, имеющие историческую, научную, художественную или культурную ценность, составляют



■ несовершеннолетние ■ лица в возрасте от 18 до 21 года ■ от 21 до 30 лет ■ от 30 до 40 лет ■ от 40 до 55 лет

Назначение экспертизы

По уголовным делам

1. Стадия предварительного расследования (ст. 184 УПК РФ).
2. Во вводной части указывается место и дата составления постановления, кто составил постановление и по какому уголовному делу. В описательной части постановления кратко излагается фабула дела и обстоятельства, в связи с которыми возникла потребность в специальных познаниях.
3. Завершается эта часть ссылками на статьи УПК, на основании которых назначена экспертиза. Обычно это статьи 81 и 184. Если производство экспертизы поручается экспертам судебно-экспертного учреждения, ссылка делается еще на ст. 187, в случаях, если назначение экспертизы является обязательным, то и на ст. 79 УПК.

По гражданским делам

1. Экспертиза назначается судом для разъяснения вопросов, требующих специальных познаний в области науки, техники, искусства и ремесла (ст. 74 ГПК РФ+ ст. 181 ГПК РФ).
2. Важно: Повторную экспертизу судья назначить не вправе, поскольку признать первоначальное заключение эксперта необоснованным вправе лишь суд в полном коллегиальном составе (ст. 78 ГПК)

Стадии оценки экспертного заключения

Проверка соблюдения требований закона при назначении судебной экспертизы

Проверка подлинности, пригодности и достаточности исследованных вещественных доказательств и образцов

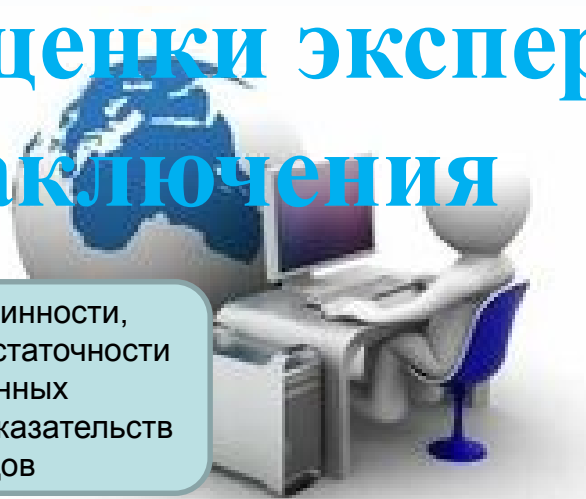
Оценка научной обоснованности экспертной методики и правомерности ее применения в данном конкретном случае

Проверка и оценка полноты и всесторонности заключения

Оценка логической обоснованности хода и результатов экспертного исследования

Проверка относимости результатов экспертного исследования к данному судебному делу

Проверка соответствия выводов эксперта имеющимся по делу доказательствам



РЕЗУЛЬТАТЫ ИССЛЕДОВАНИЯ, ВЫНОСИМЫЕ НА ЗАЩИТУ

1. Судебная искусствоведческая экспертиза является самостоятельным классом судебных экспертиз, имеет самостоятельные предмет, объекты и методы исследования.
2. Проведение судебно-искусствоведческой экспертизы необходимо для обеспечения доказательственной базы по судебным делам (в основном уголовным) о преступлениях в сфере искусства.
3. При проведении судебно-искусствоведческой экспертизы важнейшее значение имеют специальные – искусствоведческие методы, которые позволяют проникнуть за внешнюю оболочку исследуемого объекта, выявить и раскрыть его содержание, расшифровать используемые символы, установить характер его воздействия на зрителя.
4. Процессуальные требования к назначению, проведению судебно-искусствоведческой экспертизы и самому экспертному заключению не имеют специфических особенностей по сравнению с другими судебными экспертизами.
5. Предлагается законодательно закрепить обязательное прохождение повышения квалификации по формированию судебных экспертиз.
6. Предлагается на обсуждение законодательное закрепление критериев выбора эксперта или негосударственного экспертного учреждения для проведения судебно-искусствоведческой экспертизы.
7. При выборе эксперта/экспертной организации предлагается создать при суде специалистов, которые будут определять квалификацию привлеченных экспертов, а также проверять ЭЗ + формулировать вопросы.
8. Вынесения предложения на обсуждение - создание Суда по произведениям искусства.

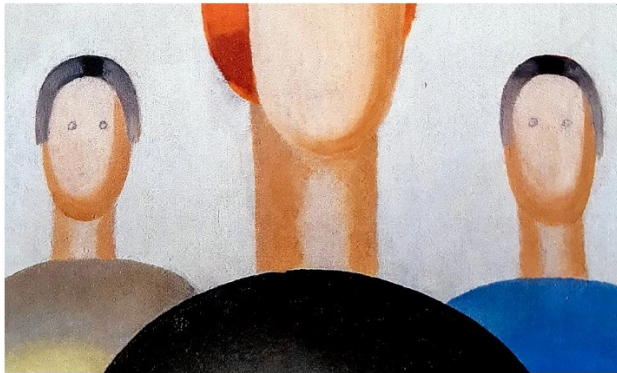
ИСКУССТВОВЕДЧЕСКИЕ ЭКСПЕРТИЗЫ

ИСКУССТВОВЕДЧЕСКИЕ ЭКСПЕРТИЗЫ

«Картина своих свойств не утратила»: МВД отказалось возбуждать уголовное дело о повреждении картины ученицы Малевича. Фигурам на ней пририсовали глаза

15:56, 14 января 2022

Полиция отказалась возбуждать уголовное дело о повреждении картины (ст. 167 УК) ученицы Малевича Анны Лепорской в «Ельцин-центре» после того, как неизвестные пририсовали глаза абстрактным фигурам на ней. Об этом [сообщает](#) The Art Newspaper Russia.



«Чернила немного проникли в красочный слой, поскольку титановые белила, которыми написаны лица, не покрыты авторским лаком, как это часто бывает в абстрактной живописи того времени. К счастью, вандал рисовал ручкой без сильного нажима, и поэтому рельеф мазков в целом не был нарушен. У левой фигуры на лице также зафиксирована мелкая выкروشка красочного слоя до нижележащего», — уточнили в издании.

20 декабря дирекция «Ельцин-центра» обратилась в полицию. В тот же день управление МВД по городу провело проверку и отказалось возбуждать уголовное дело в связи с тем, что нанесенный ущерб посчитали незначительным.

«Отсутствуют признаки состава преступления, предусмотренного ст. 167 УК РФ, так как картина своих свойств не утратила», — указано в постановлении ведомства. Кроме того, по информации The Art Newspaper Russia, музей не предоставил силовикам данные с камер видеонаблюдения в день повреждения полотна.

В январе Министерство культуры направило жалобу на отказ в возбуждении дела в Генпрокуратуру с просьбой переквалифицировать его по статье о повреждении объектов культурного наследия (ст. 243 УК). Расходы на восстановление картины понесет страховая компания, которая ранее застраховала ее на 74,9 млн рублей.

ИСКУССТВОВЕДЧЕСКИЕ ЭКСПЕРТИЗЫ

Директор Института Модильяни Кристиан Паризо в Риме арестован за подделки, эксперт Русского государственного музея Елена Баснер задержана из-за участия в продаже «фальшивки», в коллекции музея Гуггенхайм – поддельная картина Фернана Леже «Контраст форм»... Наглый «фэйк» проникает в самые известные музеи, а затем и в частные собрания. Даже аукционный дом Sotheby's дает гарантию атрибуции только на два года. А потом выясняется, что ваш Пикассо, к примеру, просто Пупкин! Коллекционеры лишены сна и аппетита. Но есть и хорошие новости — Эрмитаж представил систему маркировки экспонатов, которая призвана защитить предметы от фальсификации как минимум на полвека.



Полвека покоя

Систему химической маркировки специально для Эрмитажа разработали военные — специалисты Центрального научно-исследовательского

института Министерства обороны Российской Федерации.

На сегодняшний день внедряется шесть разных видов маркировки: для бумаги, стекла, фарфора, холста, дерева и керамики. Разрабатывается схема и для металла. Срок действия — 50 лет после нанесения.

ИСКУССТВОВЕДЧЕСКИЕ ЭКСПЕРТИЗЫ

Суд в Ульяновске приговорил к условному сроку директора ледового дворца «Волга-Спорт-Арена» Эдуарда Шабалина. Следствие обвиняло его в мошенничестве и краже 13 картин художника Никаса Сафронова.

По данным уголовного дела, в 2015 году Шабалин украл четыре полотна Сафронова. Ещё девять нашли в нежилом помещении, которое принадлежало директору ледового дворца. Общая стоимость картин оценивалась в 22 млн рублей. В мошенничестве Шабалина обвинили из-за контрактов, которые он заключал, будучи руководителем госпредприятия «Ленинский мемориал».

Подсудимый вины не признал, и по эпизоду мошенничества его оправдали. Суд также заявил, что Шабалин не виновен в краже девяти найденных при обысках картин. Исключив ещё одно полотно из числа похищенных, суд признал Шабалина виновным в похищении трёх трудов Никаса Сафронова, оценив их в 274 000 рублей.

«Все три картины оказались выполненными в технологии цветной печати на холсте, а поверх слоя печатного изображения имеется проработка живописными средствами», — отметили эксперты Третьяковской галереи.

Приговором остались недовольны все стороны. Шабалин считает, что его нужно полностью оправдать. Прокуратура требует для экс-депутата заключения шесть лет колонии и 1,2 млн рублей штрафа. А Никас Сафронов уверен в краже не трёх, а 13 картин, но не планирует предпринимать никаких действий.

ИСКУССТВОВЕДЧЕСКИЕ ЭКСПЕРТИЗЫ

Искусствоведение на вынос

Сотрудников Русского музея обвиняют в проведении нелегальных экспертиз

Суд антиквариат



Судебное производство по уголовному делу Елены Баснер (на фото) выявило практику проведения сотрудниками Русского музея нелегальных искусствоведческих экспертиз
Фото: Александр Коряков, Коммерсантъ / [купить фото](#)

На судебном процессе в Санкт-Петербурге по делу о мошеннической продаже подделки картины Бориса Григорьева "В ресторане", подлинник которой хранится в Государственном Русском музее (ГРМ), впервые выяснились скандальные подробности о регулярной практике проведения специалистами музея нелегальных экспертиз, способствовавших обороту подделок на антикварном рынке. С 2000 по 2010 год музейщики выдали заказчикам более 100 экспертных заключений с печатью отдела кадров ГРМ. Среди них — заключение о подлинности картины Николая Калмакова "Похищение", проданной, как и картина Григорьева, в 2009 году коллекционеру Андрею Васильеву, но оказавшейся подделкой.

Публичные показания о практике проведения сотрудниками Русского музея неофициальных экспертиз дал на прошлой неделе в Дзержинском райсуде Санкт-Петербурга заведующий отделом технологических исследований ГРМ Сергей Сирро. Он был вызван свидетелем по уголовному делу бывшей сотрудницы ГРМ, а ныне консультанта шведского аукционного дома Bukowskis Елены Баснер — крупнейшего эксперта по русскому авангарду. Она обвиняется в мошенничестве из-за посредничества при продаже коллекционеру Андрею Васильеву подделки картины Бориса Григорьева "В ресторане".

ИСКУССТВОВЕДЧЕСКИЕ ЭКСПЕРТИЗЫ

Подделка на миллион долларов: всё самое важное об искусствоведческой экспертизе

Материал подготовлен сотрудниками Институт судебных экспертиз и криминалистики.

177 просмотров



Одна из самых грандиозных афер в мире живописи случилась в конце 90-х гг – первом десятилетии 2000-х гг. Арт-дилер Глафира Розалес за 15 лет продала больше 30 подделок на сумму более 80 млн. долларов. Ей удалось убедить покупателей, что те приобретают подлинные шедевры Джексона Поллока, Роберта Мазервелла, Марка Ротко и других художников. Автором фейков был китаец из Нью-Йорка Пей-Шен Цянь. Мастером мистер Цянь был отменным: его картины одалживали для экспозиций кураторы из Национальной галереи искусств и музея Гуггенхайма.

Искусную банду накрыли в 2011 году. Аукционные дома Christie's и Sotheby's отказались принимать работу Поллока, которую лондонский коллекционер Пьер Лагранж приобрел у Розалес за 17 млн долларов. В процессе расследования провели искусствоведческую экспертизу, которая показала: пигментов, что были использованы на картине, во времена Поллока еще не существовало. Автор подделок-шедевров скрылся в Китае, а вот Глафиру Розалес в 2013 году привлекли к ответственности за мошенничество в особо крупном размере.

Чтобы не попасться на удочку талантливым мошенникам и не купить подделку за миллионы, стоит заказать искусствоведческую экспертизу и только потом инвестировать в искусство.